

## 1. Rangos sutarties reitingo balo apskaičiavimo principai, reitingavimo rodikliai ir jų svertiniai svoriai

### 1.1. Rangos sutarties reitingo balo apskaičiavimo principai

1.1.1. Rangos sutartys yra reitinguojamos pagal Vertinimo rodiklius. Vertinimo rodikliai nurodyti žemiau esančioje lentelėje ir detaliau aprašyti šiame skyriuje.

**1 lentelė.** Elektros ir dujų reitingavimo rodikliai ir jų svertiniai svoriai

Rodiklis	Pavadinimas	Komentaras	Naujų klientų prijungimo ir rekonstravimo sutartis	Remonto / techninės prižiūros sutartis
			Svoris, k	
R0	Rangos darbų trukmė	[vertinama, ar Rangovas atliko darbus atsižvelgiant į rangos darbų atlikimo terminus, nustatytus rangos darbų užduotyse.	-	20%
R1	Rangos darbų trukmė	[vertinama, ar Rangovas atliko darbus atsižvelgiant į rangos darbų atlikimo terminus, nustatytus rangos darbų užduotyse.	30%	-
R2	Rangos darbų kokybė	[vertinama, ar Rangovas kokybiškai atliko rangos darbus ir nebuvo nustatyti defektai (trūkumai).	10%	30%
R3	Dokumentacijos kokybė	[vertinama, ar Rangovo pateiktos dokumentacijos kokybiškos ir nebuvo nustatyti trūkumai.	10%	10%
R4	Saugos darbe laikymasis	[vertinama, ar Rangovas atliko rangos darbus atsižvelgiant į saugos darbe reikalavimus bei ar buvo nustatyti darbų saugos pažeidimai.	10%	10%
R5	Naujų klientų apklausos vertinimas	[vertinama, ar Rangovas atliko rangos darbus laikydamasis Bendrovės nustatyto Klientų aptarnavimo standarto.	25%	-
R6	Energijos tiekimo atnaujinimas	[vertinama, ar rangovas atliko darbus atsižvelgiant į suplanuotą energijos atstatymo laiką. [vertinama, ar rangovas neatšaukė planinių darbų vėliau nei sutartyje numatytas terminas. [vertinama, ar Rangovas tiksliai planuoja darbų atlikimo trukmę.	15%	30%

1.1.2. Rangos sutarties reitingo balas yra apskaičiuojamas pagal formulę (atsižvelgiant į Vertinimo rodiklius ir jų svertinius koeficientus pagal lentelę aukščiau):

1.1.1.1. NV prijungimo ir rekonstravimo sutarties reitingo balo skaičiavimo formulė:

$$R = k1 \cdot R1 + k2 \cdot R2 + k3 \cdot R3 + k4 \cdot R4 + k5 \cdot R5 + k6 \cdot R6$$

1.1.1.2. Remonto / techninės prižiūros sutarties reitingo balo skaičiavimo formulė:

$$R = k_0 \cdot R_0 + k_2 \cdot R_2 + k_3 \cdot R_3 + k_4 \cdot R_4 + k_6 \cdot R_6$$

kur,

R – Rangos sutarties įvertinimas ataskaitiniu laikotarpiu;

R0, R1, R2, R3, R4, R5, R6 – Rangos sutarties vertinimo rodikliai;

k0, k1, k2, k3, k4, k5, k6 – Rangos sutarties vertinimo rodiklių svertiniai svoriai.

1.1.3. Rangos sutarties maksimalus reitingo balas (R) gali būti 100 balų, minimalus 0 balų.

1.1.4. Jei duomenų kaupimo (DK) laikotarpyje yra nustatomas **mirtinas nelaimingas ar sunkaus sužeidimo atvejis**, tai Rangovų visoms Rangos sutartims, kurios dalyvauja reitingavime, galutinis reitingo balas iš DK laikotarpio priskiriamas 0 ir tolimesnis reitingavimo etapas (reitingo balo skaičiavimas) nebevykdomas. Nuo kito duomenų kaupimo (DK+1) laikotarpio reitingavimo etapai (DK, RB, FP) vykdomi įprastine tvarka.

## 1.2. Reitingavimo rodiklis R0 „Rangos darbų trukmė“

1.2.1. Rodiklis R0 apskaičiuojamas atsižvelgiant į faktinę rangos darbų atlikimo trukmę ir terminus, taikomas tik Remonto / techninės priežiūros sutartims.

1.2.2. Rangos darbų trukmė vertinama pagal „TIVIS“ sistemos (Užduočių ataskaita) kiekius.

1.2.3. Rodiklis yra apskaičiuojamas įvertinus vėluojančių/atliktų greičiau rangos darbų užduočių ir visų atliktų rangos užduočių santykį, kuris apskaičiuojamas pagal formulę:

$$(A) \text{ Rangos darbų užduočių faktinės trukmės santykis} = \frac{(B) \sum \text{Vėluojančių/atliktų greičiau užduočių skaičius}}{(C) \sum \text{Užduočių skaičius}}$$

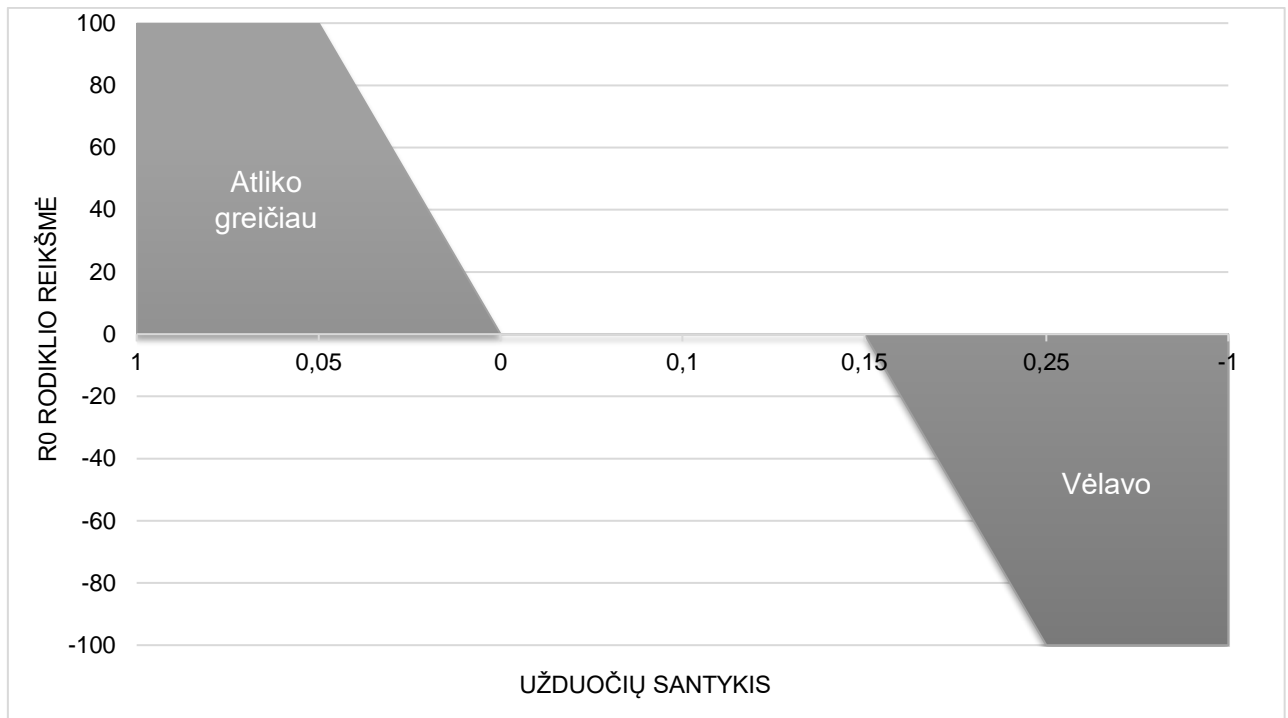
1.2.4. R0 rodiklis gali įgyti šias reikšmes (žr. 1 pav.):

1.2.4.1. 100, jeigu atliktų greičiau užduočių santykis yra lygus ar daugiau (visos užduotys atliktos greičiau) 5 %, t. y., kai A daugiau arba lygu 0,05, tuomet R0=100;

1.2.4.2. Nuo 100 (neįskaitant) iki 0 (neįskaitant), atliktų greičiau užduočių santykis yra nuo (visos užduotys atliktos greičiau) 5 % (neįskaitant) iki 0 %. Rodiklio reikšmė apskaičiuojama proporcingai atsižvelgiant į užduočių santykį, tačiau vertinama tik tuo atveju jeigu nėra vėluojančių užduočių. Žemiau pateikiamas R0 rodiklio reikšmių grafikas, t. y. kai A mažiau negu 0,05 ir daugiau negu 0 (neįskaitant), tuomet  $R_0 = 100 - ((0,05 - A) \cdot 100 \cdot \frac{100}{5})$

1.2.4.3. 0, jeigu vėluojančių užduočių santykis yra nuo 0%, iki 15%, t. y., kai A daugiau arba lygu nuo 0 iki 0,15, tuomet R0=0

1.2.4.4. Minusinės R0 rodiklio reikšmės prasideda tuomet kai Rangovas vėluoja daugiau kaip 15 % darbo užduočių, maksimali riba iki 25%. Rodiklio reikšmė apskaičiuojama proporcingai atsižvelgiant į vėluojančių užduočių santykį. Žemiau pateikiamas R0 rodiklio reikšmių grafikas, t. y. kai A daugiau negu 0,15, tuomet  $R_0 = \frac{-100}{10} ((A - 0,15) \cdot 100)$



1 pav.

## Pavyzdys I:

- Rangovas per ataskaitinį laikotarpį įvykdė (C) = 100 darbo užduočių, iš kurių (B) = 20 darbo užduotys vėlavo;
- Tuomet vėluojančių darbo užduočių santykis (A) = B / C = 20 / 100 = 0,2;
- Pagal 1 pav. grafiką „Rangos darbų trukmė“ rodiklis  $R0 = \frac{-100/10 \cdot ((0,2-0,15) \cdot 100)}{5} = -50$ ;
- „Rangos darbų trukmė“ rodiklio dedamoji reitingo balui  $k0 \cdot R0 = 0,2 \cdot -50 = -10$ .

## Pavyzdys II

- Rangovas per ataskaitinį laikotarpį įvykdė (C) = 100 darbo užduočių, iš kurių (B) = 3 darbo užduoties atliko greičiau ir nebuvo vėluojančių užduočių;
- Tuomet vėluojančių darbo užduočių santykis (A) = B / C = 3 / 100 = 0,03
- Pagal 1 pav. grafiką „Rangos darbų trukmė“ rodiklis  $R0 = \frac{100 - ((0,05 - 0,03) \cdot 100 \cdot 100/5)}{5} = 60$ ;
- „Rangos darbų kokybė“ rodiklio dedamoji reitingo balui  $k0 \cdot R0 = 0,2 \cdot 60 = 12$ .

### 1.3. Reitingavimo rodiklis R1 „Rangos darbų trukmė“

1.3.1. Rodiklis R1 apskaičiuojamas atsižvelgiant į faktinę rangos darbų atlikimo trukmę ir terminus, taikomas tik Naujų klientų prijungimo ir rekonstravimo sutartims.

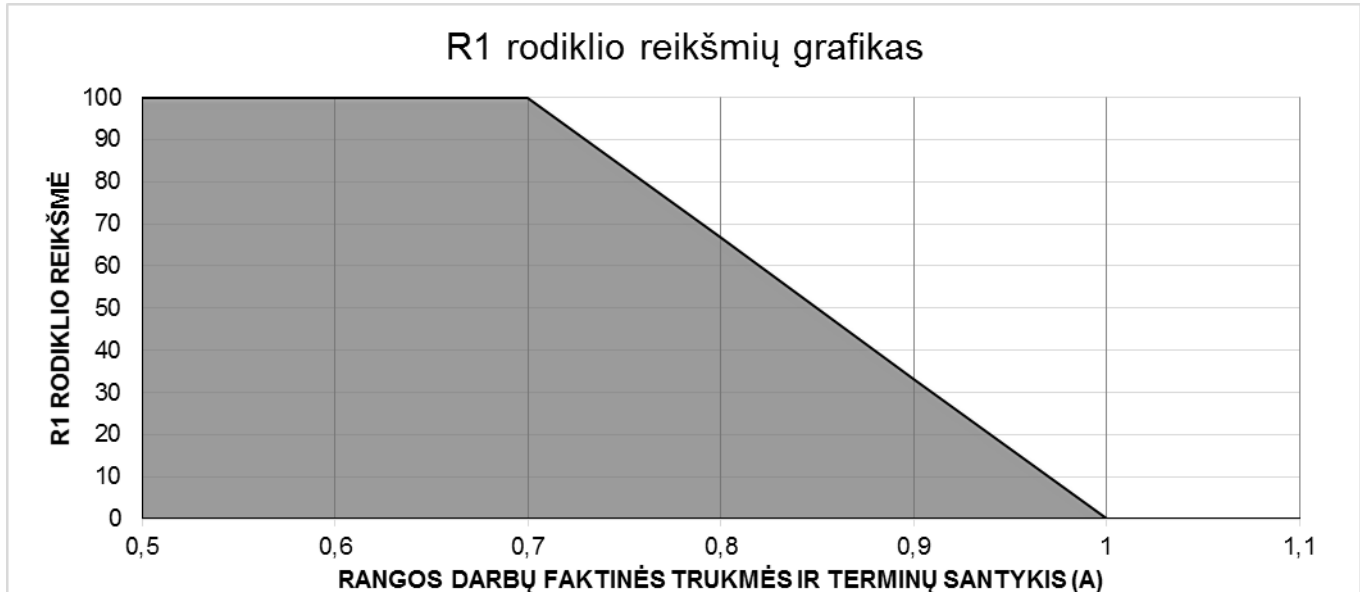
1.3.2. Rangos darbų užduoties faktinė atlikimo trukmė apskaičiuojama atsižvelgiant į darbo užduoties pradžios ir pabaigos datas.

1.3.3. Rangos darbų atlikimo terminas nustatomas rangos darbų užduotyje – darbų vykdymo grafikas su konkrečiais darbų atlikimo terminais. Rangos užduoties pratęsimo atveju, rangos darbų terminu laikomas pratęstas terminas.

1.3.4. Rodiklis apskaičiuojamas atsižvelgiant į rangos darbų faktinės trukmės ir terminų santykį (A), kuris apskaičiuojamas pagal formulę:

$$(A) \text{ Rangos darbų faktinės trukmės ir terminų santykis} = \frac{(B) \sum (\text{Rangos užduoties faktinė atlikimo trukmė})}{(C) \sum (\text{Rangos užduoties terminas})}$$

1.2.5. R1 rodiklis gali įgyti šias reikšmes (žr. 2 pav.):



2 pav.

1.2.5.1. 100, jeigu rangos užduočių vidutinė faktinė atlikimo trukmė yra 30 % trumpesnė negu rangos užduočių vidutinis terminas ir nei viena užduotis nevėluoja (rangos darbų faktinės trukmės ir terminų santykis mažesnis negu 0,7), t.y., kai A mažiau arba lygu 0,7, tuomet R1=100 ( $A \leq 0,7$ );

1.2.5.2. 0, jeigu rangos užduočių vidutinė faktinė atlikimo trukmė yra lygi arba ilgesnė negu rangos užduočių vidutinis terminas, t.y., kai A daugiau arba lygu 1, tuomet R1=0 ( $A \geq 1$ );

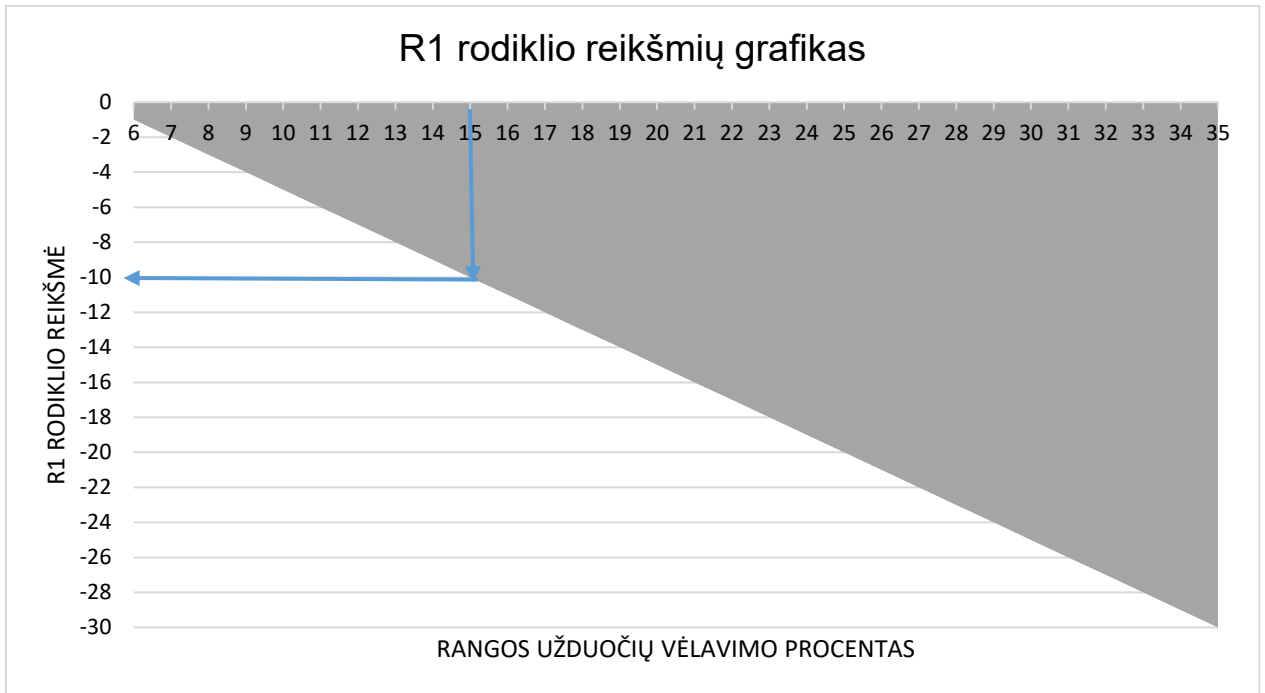
1.2.5.3. nuo 100 (neįskaitant) iki 0 (neįskaitant), jeigu rangos užduočių vidutinė faktinė atlikimo trukmė yra trumpesnė negu rangos užduočių vidutinis terminas ir nei viena užduotis nevėluoja. Rodiklio reikšmė apskaičiuojama proporcingai atsižvelgiant į rangos darbų faktinės trukmės ir terminų santykį, t.y. kai A daugiau negu 0,7 ir mažiau negu 1 ( $0,7 \leq x \leq 1$ ),

tuomet: 
$$R1 = \frac{1000}{3} (1 - A)$$

1.2.6. minusinės R1 rodiklio reikšmės prasideda, tuomet kai:

1.2.6.1. rangovas vėluoja atlikti  $\leq 6\%$  rangos užduočių (žr. 3 pav.);

1.2.6.2. jei Rangovas vėluoja atlikti iki 6% rangos užduočių, tačiau nors viena užduotis vėluoja virš 30 % duoto termino, tuomet jo R1 rodiklio reikšmė yra lygi -1, neatsižvelgiant į kitas, laiku padarytas užduotis.



3 pav.

## Pavyzdys I

- Rangovas per ataskaitinį laikotarpį įvykdė tam tikrą darbo užduočių kiekį (nei viena užduotis nevėlavo), kurių suminė faktinė atlikimo trukmė (B) = 800 d., o suminis šių darbo užduočių terminų trukmė (C) = 1000 d.
- Tuomet rangos darbų faktinės trukmės ir terminų santykis (A) = B / C = 800 / 1000 = 0,8
- Pagal 2 pav. grafiką „Rangos darbų trukmės“ rodiklis R1 = 70
- „Rangos darbų trukmės“ rodiklio dedamoji reitingo balui  $k_1 \cdot R_1 = 0,3 \cdot 70 = 21$ .

## Pavyzdys II

- Rangovas per ataskaitinį laikotarpį įvykdė tam tikrą darbo užduočių kiekį, tačiau 15 proc. rangos užduočių neatliko laiku, t. y. vėlavo.
- Pagal 3 pav. grafiką R1 „Rangos darbų trukmės“ rodiklio balas = -10

#### 1.4. Reitingavimo rodiklis R2 „Rangos darbų kokybė“

1.4.1. Rodiklis R2 apskaičiuojamas atsižvelgiant į atliktų darbų kokybę įvertinant ar buvo nustatyti rangos darbų defektai (trūkumai).

1.4.2. Rangos darbų defektai (trūkumai) vertinami pagal „TIVIS“ sistemos (Užduočių ataskaita) kiekiams.

1.4.3. Rodiklis yra apskaičiuojamas įvertinus rangos darbų su defektais (trūkumais) ir visų atliktų rangos darbų santykį, kuris apskaičiuojamas pagal formulę:

$$(A) \text{ Rangos darbų su defektais (trūkumais) santykis} = \frac{(B) \sum \text{Rangos darbų su defektais skaičius}}{(C) \sum \text{Rangos darbų skaičius}}$$

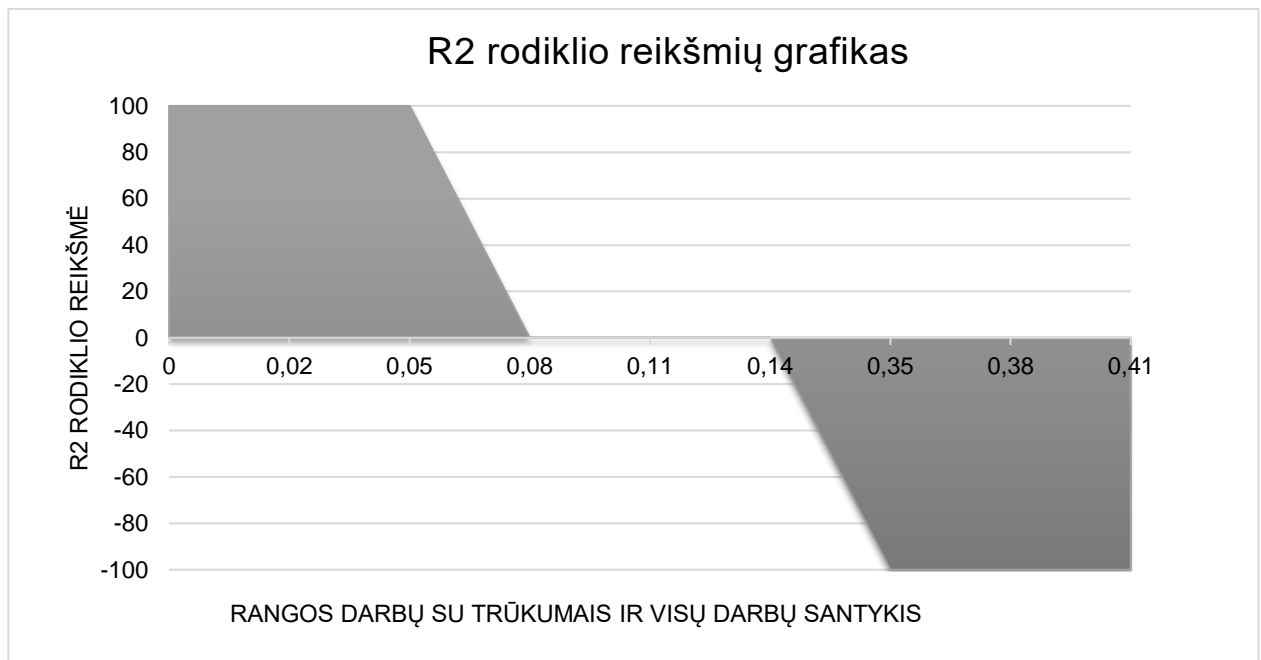
1.4.4. R2 rodiklis gali įgyti šias reikšmes (žr. 4 pav.):

1.4.4.1. 100, jeigu rangos darbų su defektais (trūkumais) santykis yra mažiau negu 5 % (0,05), t.y., kai A mažiau arba lygu 0,05, tuomet  $R2=100$ ;

1.4.4.2. Nuo 100 (neįskaitant) iki 0 (neįskaitant), jeigu rangos darbų su defektais (trūkumais) santykis yra nuo 5 % iki 8 % (0,05 – 0,08). Rodiklio reikšmė apskaičiuojama proporcingai atsižvelgiant į rangos darbų su defektais santykį. Žemiau paveiksliuke pateikiamas R2 rodiklio reikšmių grafikas, t.y. kai A daugiau negu 0,05 ir mažiau negu 0,08, tuomet  $R2=100-(100/3 \cdot ((A-0,05) \cdot 100))$ .

1.4.4.3. 0, jeigu rangos darbų su defektais (trūkumais) santykis yra nuo 8% (0,08), iki 14% (0,14), t.y., kai A daugiau arba lygu nuo 0,08 iki 0,14, tuomet  $R2=0$ ;

1.4.4.4. Nuo 0 (neįskaitant) iki -100, jeigu rangos darbų su defektais (trūkumais) santykis yra daugiau negu 14 % (0,14), maksimali riba iki 35% (0,35). Rodiklio reikšmė apskaičiuojama proporcingai atsižvelgiant į rangos darbų su defektais santykį. Žemiau paveiksliuke pateikiamas R2 rodiklio reikšmių grafikas, t. y. kai A daugiau negu 0,14, tuomet  $R2=(-100/21 \cdot ((A-0,14) \cdot 100))$ .



4 pav.

Pavyzdys I:

- Rangovas per ataskaitinį laikotarpį įvykdė (C) = 100 darbo užduočių, iš kurių (B) = 6 darbo užduočių nustatyta defektų (trūkumų);
- Tuomet rangos darbų su defektais (trūkumais) ir visų darbų santykis (A) = B / C = 6 / 100 = 0,06;
- Pagal 4 pav. grafiką „Rangos darbų kokybė“ rodiklis  $R_2 = 100 - (100/3 * ((0,06 - 0,05) * 100)) = 66,67$ ;
- „Rangos darbų kokybė“ rodiklio dedamoji reitingo balui  $k_2 \cdot R_2 = 0,20 \cdot 66,67 = 13,4$ .

Pavyzdys II

- Rangovas per ataskaitinį laikotarpį įvykdė (C) = 100 darbo užduočių, iš kurių (B) = 25 darbo užduočių nustatyta defektų (trūkumų);
- Tuomet rangos darbų su defektais (trūkumais) ir visų darbų santykis (A) = B / C = 25 / 100 = 0,25;
- Pagal 4 pav. grafiką „Rangos darbų kokybė“ rodiklis  $R_2 = (-100/21 * ((0,25 - 0,14) * 100)) = -52,38$ ;
- „Rangos darbų kokybė“ rodiklio dedamoji reitingo balui  $k_2 \cdot R_2 = 0,20 \cdot -52,38 = -10,4$ .

### 1.5. Reitingavimo rodiklis R3 „Dokumentacijos kokybė“

1.5.1. Rodiklis R3 apskaičiuojamas atsižvelgiant į rangovo pateikiamos dokumentacijos kokybę įvertinant ar buvo nustatyti rangos darbų dokumentacijos trūkumai.

1.5.2. Dokumentacijos kokybė vertinama pagal „TIVIS“ sistemos (Užduočių ataskaita) kiekiams. Rodiklis yra apskaičiuojamas įvertinus pateikiamos dokumentacijos su trūkumais ir visų atliktų rangos darbų santykį, kuris apskaičiuojamas pagal formulę:

$$(A) \text{ Rangos darbų dokumentų su trūkumais santykis} \frac{(B) \sum \text{Rangos darbų dokumentų su trūkumais skaičius}}{(C) \sum \text{Rangos darbų skaičius}}$$

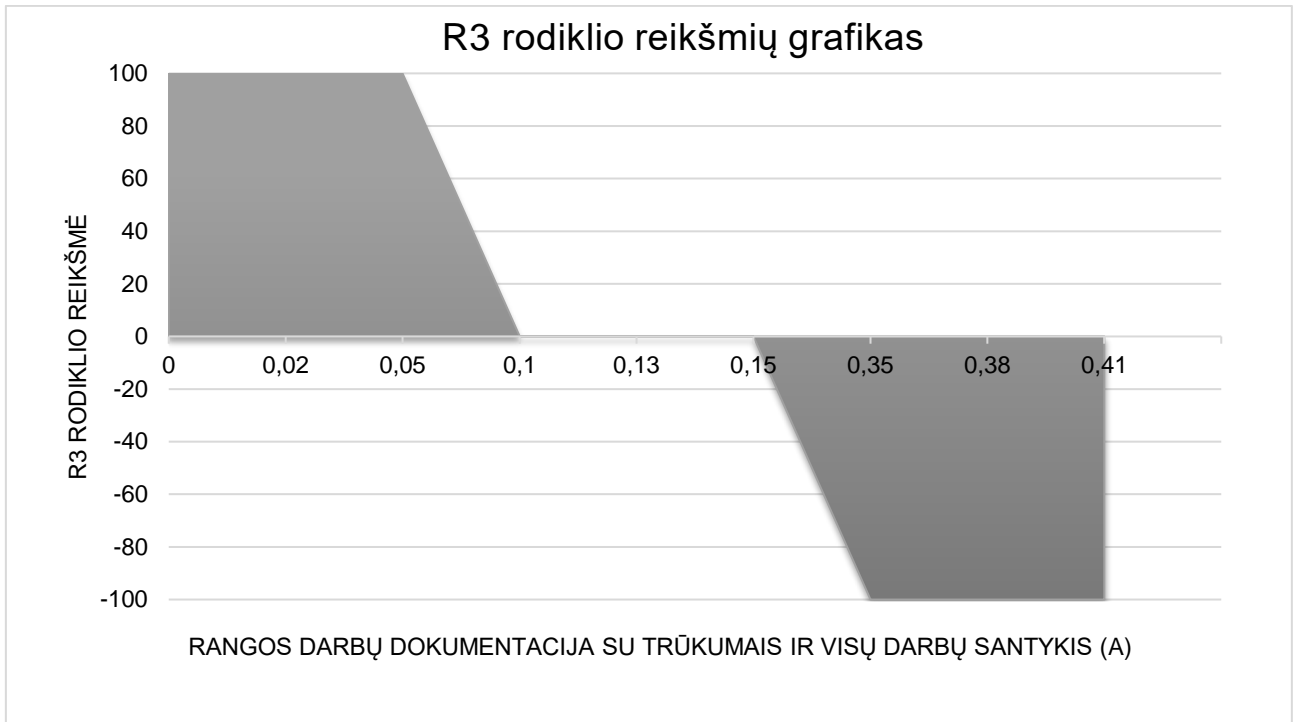
1.5.3. R3 rodiklis gali įgyti šias reikšmes (žr. 5 pav.):

1.5.3.1. 100, jeigu rangos darbų dokumentacija yra pateikiama su trūkumais santykis yra mažiau negu 5 % (0,05), t.y., kai A mažiau arba lygu 0,05 tuomet R3=100;

1.5.3.2. Nuo 100 (neįskaitant) iki 0 (neįskaitant), jeigu rangos darbų dokumentacija su trūkumais santykis yra nuo 5 iki 10 % (0,05 – 0,10). Rodiklio reikšmė apskaičiuojama proporcingai atsižvelgiant į rangos darbų dokumentacija su trūkumais santykį. Žemiau paveiksliuke pateikiamas R3 rodiklio reikšmių grafikas, t.y. kai A daugiau negu 0,05 ir mažiau negu 0,10 tuomet R3=100-(100/5\*((A-0,1)\*100)).

1.5.3.3. 0, jeigu rangos darbų dokumentacija yra pateikiama su trūkumais santykis yra nuo 10% (0,10), iki 15% (0,15), t.y., kai A daugiau arba lygu nuo 0,10 iki 0,15 tuomet R3=0;

1.5.3.4. Nuo 0 (neįskaitant) iki -100, jeigu rangos darbų dokumentacija su trūkumais santykis yra daugiau negu 15 % (0,15), maksimali riba iki 35 % (0,35). Rodiklio reikšmė apskaičiuojama proporcingai atsižvelgiant į rangos darbų dokumentacija su trūkumais santykį. Žemiau paveiksliuke pateikiamas R3 rodiklio reikšmių grafikas, t.y. kai A daugiau negu 0,15 tuomet R3=(-100/20\*((A-0,15)\*100)).



5 pav.

## Pavyzdys I

- Rangovas per ataskaitinį laikotarpį įvykdė (C) = 100 darbo užduočių ir pateikė dokumentaciją, iš kurių (B) = 7 darbo dokumentacijų nustatyta, kad buvo trūkumų;
- Tuomet rangos darbų dokumentacija su trūkumais ir visų darbų santykis (A) =  $B / C = 7 / 100 = 0,07$ ;
- Pagal 5 pav. grafiką „Dokumentacijos kokybė“ rodiklis  $R3 = 100 - (100/5 \cdot ((0,07 - 0,05) \cdot 100)) = 60$ ;
- „Dokumentacijos kokybė“ rodiklio dedamoji reitingo balui  $k3 \cdot R3 = 0,1 \cdot 60 = 6$ .

## Pavyzdys II

- Rangovas per ataskaitinį laikotarpį įvykdė (C) = 100 darbo užduočių ir pateikė dokumentaciją, iš kurių (B) = 20 darbo dokumentacijų nustatyta, kad buvo trūkumų;
- Tuomet rangos darbų dokumentacija su trūkumais ir visų darbų santykis (A) =  $B / C = 20 / 100 = 0,2$ ;
- Pagal 5 pav. grafiką „Dokumentacijos kokybė“ rodiklis  $R3 = (-100/20 \cdot ((0,2 - 0,15) \cdot 100)) = -25$ ;
- „Dokumentacijos kokybė“ rodiklio dedamoji reitingo balui  $k3 \cdot R3 = 0,1 \cdot -25 = -2,5$ .



### 1.6. Reitingavimo rodiklis R4 „Saugos darbe laikymasis“

1.6.1. Rodiklis R4 apskaičiuojamas atsižvelgiant į rangovo saugos darbe reikalavimų laikymąsi atliekant rangos užduotis;

1.6.2. Saugos darbe pažeidimai nustatomi atsižvelgiant į saugos darbe taisyklių bei kitų norminių dokumentų reikalavimus ir rangos sutartyse įvardintus įsipareigojimus tarp Bendrovės ir Rangovo;

1.6.3. Rodiklis yra apskaičiuojamas atsižvelgiant į santykinį vieno saugos darbe balą, kuris apskaičiuojamas pagal formulę:

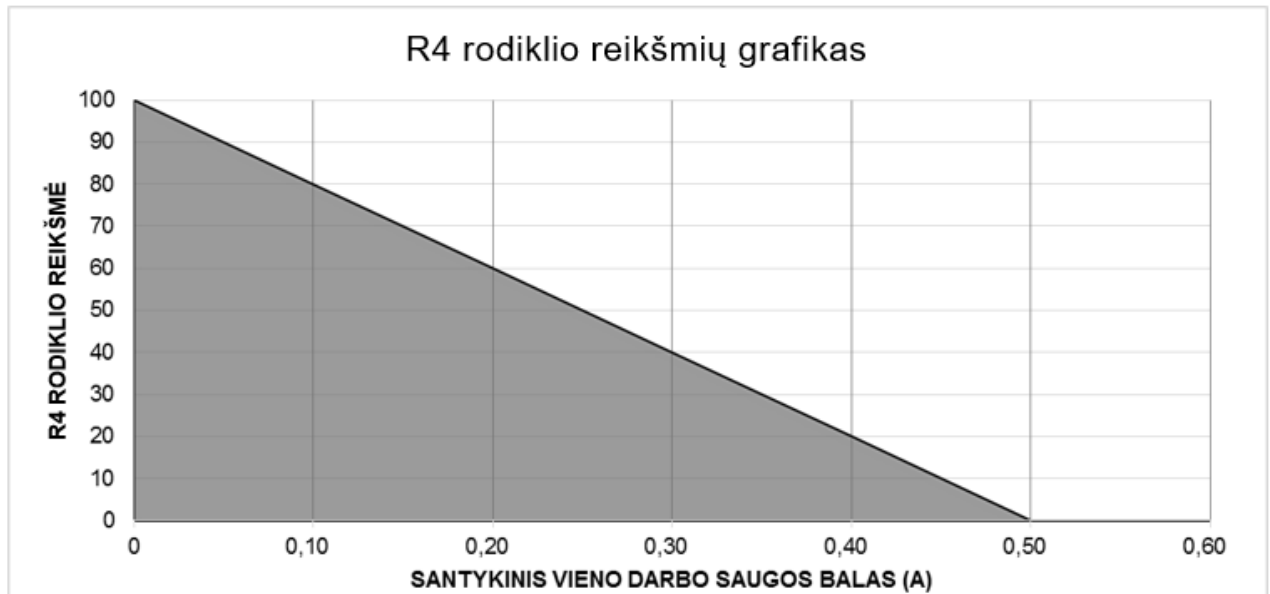
$$(A) \text{ Santykinis vieno darbo saugos balas} = \frac{(B) \sum \text{pažeidimai} + 25 * (C) \sum \text{darbų sustabdymai}}{(D) \text{ Patikrinimų skaičius}}$$

1.6.4. R4 rodiklis gali įgyti šias reikšmes (žr. 6 pav.):

1.6.4.1. 100, jeigu santykinis vieno saugos darbe balas yra lygus 0 arba Bendrovė per ataskaitinį laikotarpį neužfiksavo nei vieno patikrinimo;

1.6.4.2. 0, jeigu santykinis vieno saugos darbe balas yra didesnis negu 0,5 kai A daugiau arba lygu 0,5, tuomet R4=0;

1.6.4.3. nuo 100 iki 0, jeigu santykinis vieno saugos darbe balas yra nuo 0 iki 0,5. Rodiklio reikšmė apskaičiuojama proporcingai atsižvelgiant į santykinį vieno saugos darbe balą, t.y. kai A mažiau negu 0,5, tuomet R4=200·(0,5-A)



6 pav.

Pavyzdys.

- Bendrovė per ataskaitinį laikotarpį įvykdė (D) = 50 Rangovo saugos darbe patikrinimų ir nustatė (B) = 10 pažeidimų bei (C) = 1 pažeidimą, dėl kurio buvo sustabdyta darbų vykdymas;
- Tuomet santykinis vieno saugos darbe balas (A) = ( B + 25 \* C ) / D = ( 10 + 25 \* 1 ) / 50 = 0,7
- Pagal 6 pav. grafiką „Saugos darbe laikymasis“ rodiklis R4 = 0

**Svarbu!** Jeigu ataskaitiniu laikotarpiu Rangovo ar Rangovo subrangovo darbuotojas atlikdamas Rangos užduotis patiria mirtiną nelaimingą ar sunkų sužeidimo atvejį, Rangovo bendras įvertinimas ataskaitiniu laikotarpiu yra prilyginamas 0.

### 1.7. Reitingavimo rodiklis R5 „Klientų apklausos vertinimas“

1.7.1. Rodiklis R5 apskaičiuojamas įvertinus Klientų apklausos apklausų rezultatus gautus ataskaitiniu laikotarpiu, vertinant Klientų apklausos vidutinį vertinimą pagal formulę:

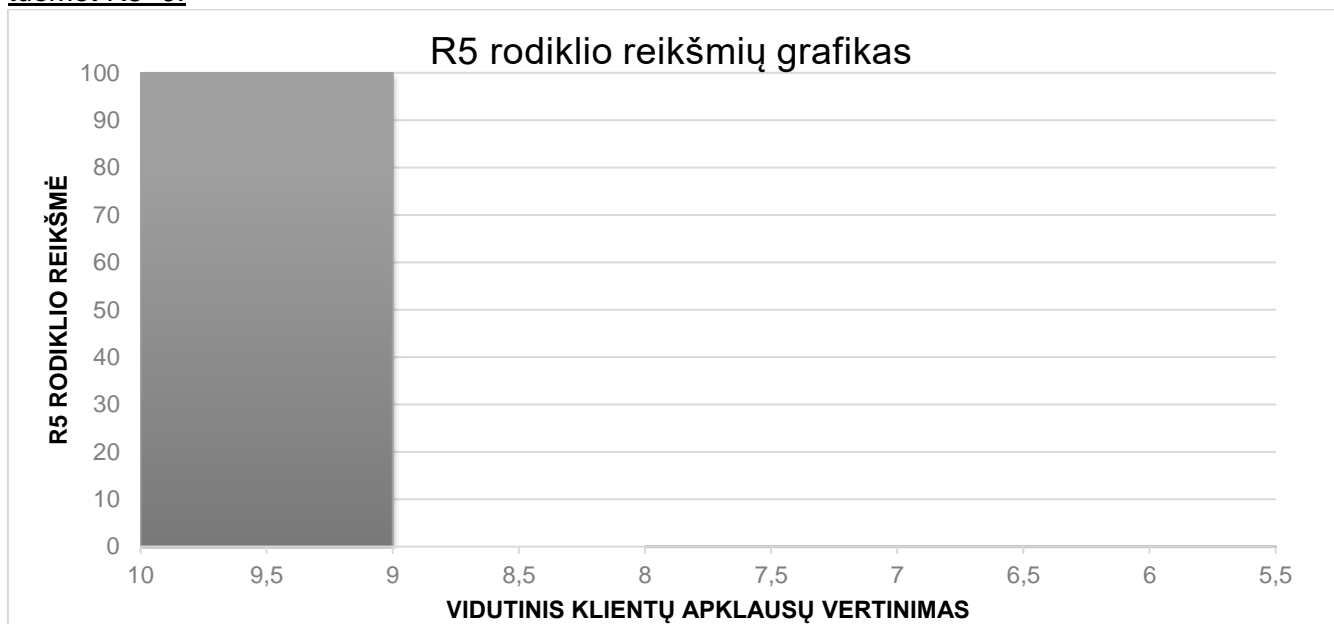
$$(A) \text{ Klientų apklausų vidutinis vertinimas} = \frac{(B) \Sigma(\text{Apklauso vertinimo balas})}{(C) \Sigma(\text{Apklauso vertinimų kiekis})}$$

1.7.2. Klientų apklausų rezultatai gaunami apklausiant tiesioginį paslaugos užsakovą;

1.7.3. R5 rodiklis gali įgyti šias reikšmes:

1.7.3.1. 100, jeigu Klientų apklausų vidutinis vertinimas 9 arba daugiau, t. y., kai A daugiau arba lygu 9, tuomet R5=100;

1.7.3.2. 0, jeigu Klientų apklausų vidutinis vertinimas mažiau negu 9, t. y., kai A mažiau negu 9, tuomet R5=0.



**7 pav.** Kai A daugiau arba lygu 9, tuomet R5=100  
Kai A mažiau negu 9, tuomet R5=0

Pavyzdys.

- Rangovas per ataskaitinį laikotarpį įvykdė tam tikrą darbo užduočių kiekį, iš kurių (C) = 10 kartų buvo atlikta Klientų apklausa, susijusi su Rangovo darbų atlikimu. Suminis šių apklausų vertinimas yra (B) = 90 balai.
- Tuomet Klientų apklausų vidutinis vertinimas (A) = B / C = 90 / 10 = 9;
- Pagal 7 pav. grafiką „Klientų apklausos vertinimas“ rodiklis R5 = 100;
- „Klientų apklausos vertinimas“ rodiklio dedamoji reitingo balui k5 · R5 = 0,15 · 100 = 15.

**1.8. Reitingavimo rodiklis R6 „Energijos tiekimo atnaujinimas“**

1.8.1. Rodiklis R6 apskaičiuojamas atsižvelgiant į energijos įjungimo savalaikiškumą objektams, kuriems buvo reikalingas energijos atjungimas rangos darbams atlikti. Rodiklis R6 susideda iš 4 dedamųjų: R<sub>16</sub>, R<sub>26</sub>, R<sub>36</sub>, R<sub>46</sub>. Rodiklių vertės pasiskirstė taip: R<sub>16</sub>, R<sub>26</sub>, R<sub>36</sub> – po 20%, R<sub>46</sub> – 40%.

1.8.2. **R<sub>16</sub>** - Energijos savalaikiškumas įvertinus kiekvieno planinio atjungimo faktinį pabaigos laiką ir palyginus su planuotu įjungimo laiku.

1.8.3. Rodiklis yra apskaičiuojamas kiekvienam atjungimui įvertinus santykį tarp faktinio energijos atstatymo ir planuoto laiko:

$$(A) \text{ Energijos atsatymo plano ir fakto santykis} = \frac{(B) \sum(\text{Faktinis energijos įjungimo laikas})}{(C) \sum(\text{Planuotas energijos įjungimo laikas})}$$

Rodikliu yra nustatoma ar energijos tiekimas buvo atstatytas laiku. Jei  $A \leq 1$  energija atstatyta laiku, jeigu  $A > 1$  energijos tiekimą atstatė ne laiku.

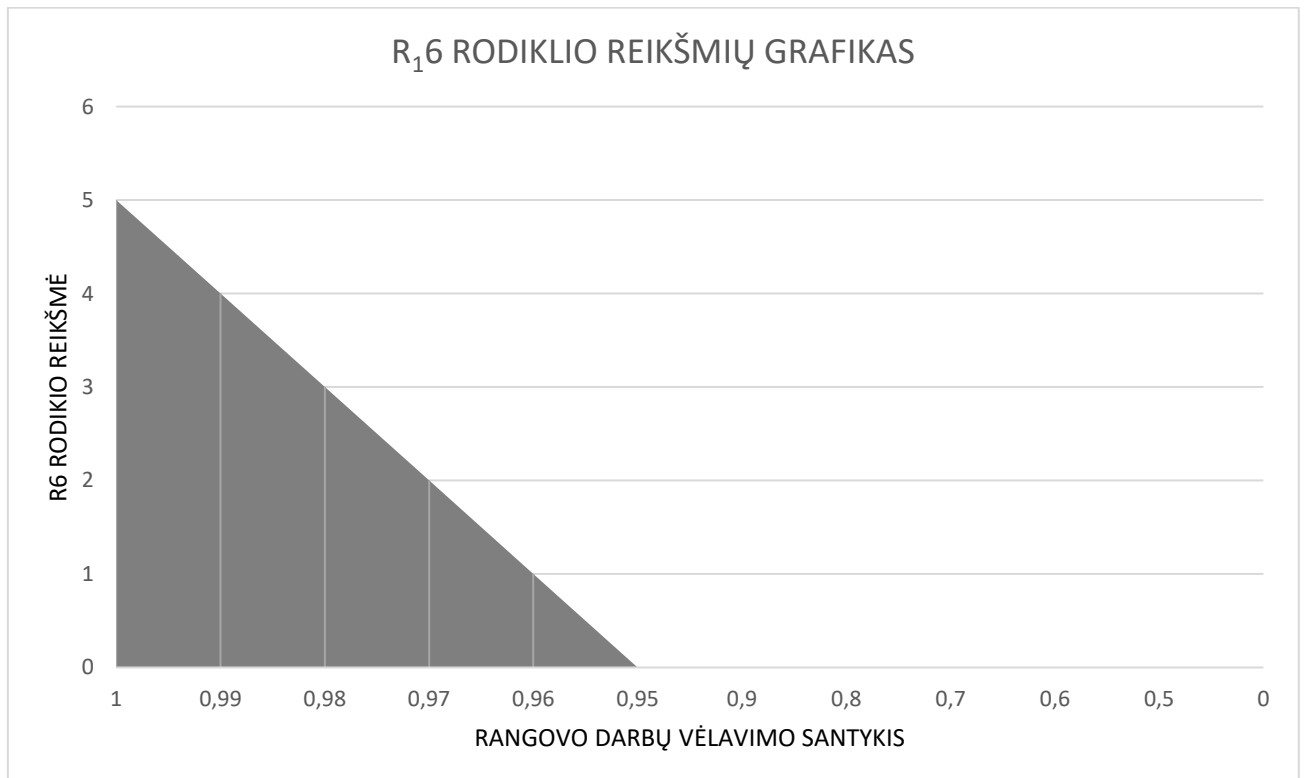
$$\text{Rangovo darbų vėlavimo santykis}(R_{16}) = \frac{\text{Laiku įjungti, visi darbai}}{\text{visi darbai}}$$

**2 lentelė.** Balų vertinimo skalė

<b>Balų skaičius</b>	<b>100</b>	<b>80</b>	<b>60</b>	<b>40</b>	<b>20</b>	<b>0</b>	<b>0</b>	<b>0</b>	<b>0</b>	<b>0</b>	<b>0</b>	<b>0</b>
Santykis	1	0,99	0,98	0,97	0,96	0,95	0,9	0,8	0,7	0,6	0,5	0

1.8.4. R<sub>16</sub> rodiklis gali įgyti reikšmes nuo 0 iki 1 (žr. 8 pav.):

1.8.4.1. R<sub>16</sub> rodiklis gali būti 100, jeigu visuose rangovo darbuose, energijos įjungimo faktinė trukmė yra trumpesnė negu planuota energijos įjungimo trukmė.



**8 pav.**

Pavyzdys.

- Rangovas per ataskaitinį laikotarpį įvykdė tam tikrą darbo užduočių kiekį, kurioms atlikti buvo suplanuota tikslinga energijos atstatymo valanda.
- Tuomet yra apskaičiuojamas kiekvieno rangos darbų faktinės energijos atstatymo ir planuotos reikšmės santykis  $(A) = B / C = 17:05 / 16:00 = 1,07$
- Tuomet apskaičiuojamas santykis tarp laiku atliktų darbų ir visų darbų;
- Pagal 8 pav. grafiką apskaičiuojamas rodiklio R<sub>16</sub> balas.

1.5.1. Rodiklis **R<sub>26</sub>** apskaičiuojamas atsižvelgiant į energijos atjungimo savalaikiškumą objektams, kuriems buvo reikalingas energijos nutraukimas rangos darbams atlikti.

1.5.2. R<sub>26</sub> - energijos atjungimo savalaikiškumas įvertinus kiekvieno planinio atjungimo faktinį pradžios laiką ir palyginus su planuotu atjungimo laiku.

1.5.3. Rodiklis yra apskaičiuojamas kiekvienam atjungimui įvertinus skirtumą tarp faktinio energijos atjungimo ir planuoto atjungimo laiko:

$$(A) \text{ Energijos atjungimo skirtumas} = (B) \text{ Faktinis energijos atjungimo laikas} - (C) \text{ planuotas energijos atjungimo laikas}$$

Rodikliu yra nustatoma ar energija buvo nutraukta laiku. Jei  $A \geq 0$  energija nutraukta laiku, jeigu  $A \geq 1$  arba  $A \leq 1$  energiją nutraukta nelaiku. Apskaičiuojamas santykis tarp laiku pradėtų darbų ir visų darbų.

$$\text{Rangovo darbų vėlavimo santykis} = \frac{\text{Laiku atjungti}}{\text{Visi darbai}}$$

1.5.4. Rodiklio vertinimui naudojama ta pati vertinimo sistema, kaip 8 Pav. ir 2 lentelėje.

1.6.1. Rodiklis **R<sub>36</sub>** apskaičiuojamas atsižvelgiant į atšauktų planinių darbų kiekį.

1.6.2. Įvertinus kiekvieno atjungimo priežastį, ar darbas atšauktas dėl rangovo kaltės ar dėl kitų priežasčių bei atšaukimo laikotarpį iki planinio atjungimo darbų pradžios, vertinami atšaukti darbai 5 dienos ir vėliau iki planinių darbų pradžios.

1.6.3. Rodiklis apskaičiuojamas įvertinus santykį tarp atšauktų darbų ir visų darbų:

$$(A) \text{ Atšauktų darbų rodiklis} = 1 - \frac{(B) \sum(\text{Atšauktų darbų kiekis})}{(C) \sum(\text{Visi atlikti darbai})}$$

Rodikliu yra nustatoma kokia dalis nuo visų darbų nebuvo atšaukta. Jei  $A=1$  darbų atšaukta nebuvo, jeigu  $A < 1$  buvo atšauktų darbų.

1.6.4. Rodiklio vertinimui naudojama ta pati vertinimo sistema, kaip 8 Pav. ir 2 lentelėje.

1.7.1. Rodiklis **R<sub>46</sub>** nustatomas įvertinus visų rangovo darbų suplanuotų darbų trukmę.

1.7.2. Rodiklis apskaičiuojamas gaunant visų rangovo suplanuotų darbų vidurkį (h):

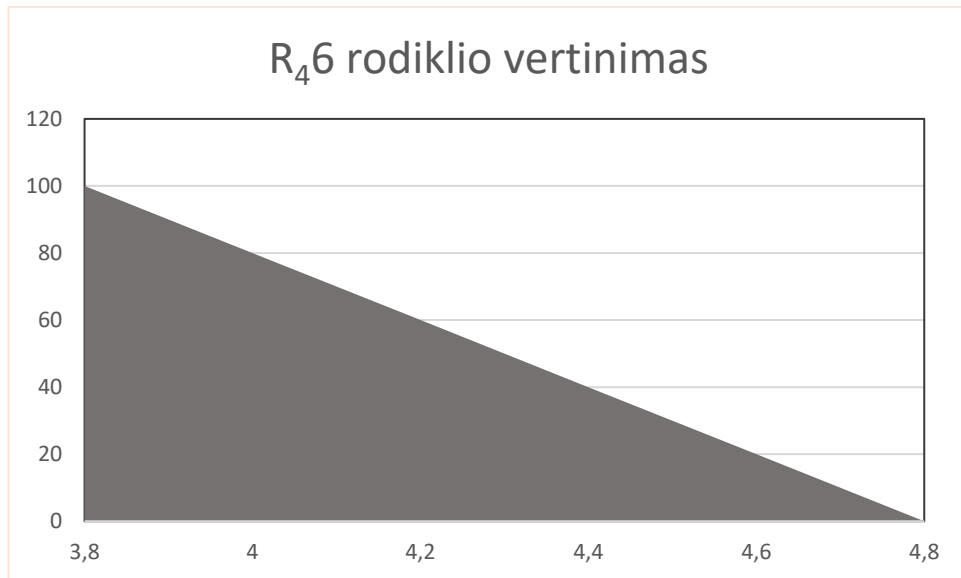
$$(A) \text{ Suplanuotas laikas} = \frac{(B) \sum(\text{Suplanuotų laikų suma})}{(C) \sum(\text{Visi atlikti darbai})}$$

Rodikliu yra nustatoma kiek valandų nukrypsta rangovas nuo planavimo. Jei  $A \leq 3,8$  darbai suplanuoti puikiai, jeigu  $A \geq 4,8$  darbai suplanuoti blogai.

1.7.3. Rodiklio vertinimui naudojama vertinimo sistema (3 lentelė):

Lentelė 3. Rodiklio vertinimo lentelė

Balų skaičius	100	80	60	40	20	0
Valandos	Iki 3,8 val.	Iki 4 val.	Iki 4,2 val.	Iki 4,4 val.	Iki 4,6 val.	nuo 4,8 val.



9 Pav.

1.8. Bendras rodiklio R6 apskaičiuojamas pagal formulę:

$$R_6 = 0,2 * R_{1,6} + 0,2 * R_{2,6} + 0,2 * R_{3,6} + 0,4 * R_{4,6}$$